

lepida

Newsletter #185 03/2024

LEPIDA

Approvato il nuovo Contratto Integrativo Aziendale di Lepida

Il 07.02.2024 è stato firmato il nuovo CIA di **Lepida** con le RSA ratificato dalla consultazione referendaria con ampia maggioranza degli aventi diritto. Si tratta di una importante revisione di quello firmato il 18.12.2018 con un lavoro durato ben 12 mesi, infatti la prima riunione è avvenuta il 23.01.2023. Molte sono le novità che qui si ripercorrono schematicamente: assunzioni prevalentemente a tempo indeterminato; aumento del buono pasto passando per i full time da 7 a 8 euro e per i part time da 5,29 a 6; aumento del rimborso chilometrico nelle missioni ora indicizzato al costo rilevato della benzina con i valori attuali si passa da 30c€/km a 37.8c€/km; aumento delle giornate di smart working che ora possono essere fino a 264 anno, superiori alle giornate lavorative potenziali; consolidamento dell'indennità facility smart working ora indicizzata al Prezzo Unico Nazionale dell'energia elettrica con valori su base mensile e rilevazione media di 4.4€/giorno nel 2022 e 2.9€/giorno nel 2023 contro i 2€/giorno non indicizzati degli accordi precedenti; equalizzazione dei parametri strategici nelle valutazioni per le progressioni verticali e orizzontali; aggiornamento analisi e definizione profili professionali aziendali specifici; abolizione delle assunzioni al V livello; rivalutazione dei parametri stipendiali per i livelli Super con valorizzazione a +25% e rivalutazione dei parametri stipendiali nelle progressioni orizzontali; riconoscimento dell'i-

dentità alias; estensione delle casistiche di permessi per particolari motivi personali e familiari, compresi quelli per assistenza animali; istituzione della banca del tempo solidale; previsione di assemblee sindacali tipicamente al di fuori dell'orario di lavoro o comunque con obbligo di preavviso da parte dei partecipanti; inserimento di contingenti di presenza in caso di scioperi per garantire i servizi essenziali. Di rilevanza che il CIA ha integrato molti regolamenti aziendali messi a punto nel tempo.



RETI

Potenziamento della Rete Lepida: accordi con il Consorzio GARR



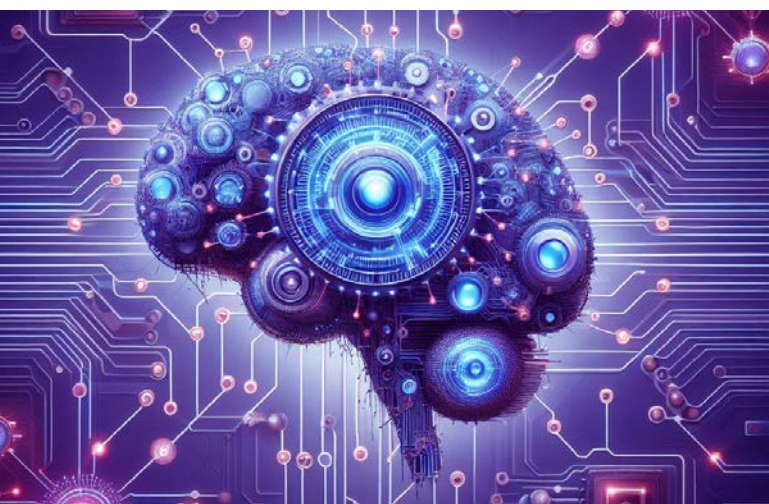
Con l'obiettivo di potenziare la resilienza dei trasporti verso i punti di interscambio e la velocità complessiva di connessione della Rete Lepida a Internet, sono stati recentemente conclusi accordi significativi con il Consorzio GARR, noto per la gestione della rete italiana nell'ambito dell'istruzione e della ricerca. In particolare, questi accordi prevedono l'implementazione di un nuovo collegamento protetto da 100Gbps verso il centro di interscambio di Milano (MIX), portando la sua capacità da 10Gbps a 100Gbps. Il nuovo collegamento attivo verso MIX costituisce la terza via di accesso al punto di interscambio di Milano e aumenta la capacità di trasporto attuale verso MIX del 50%. Tali iniziative si inseriscono all'interno di un accordo quadro rinnovato nel febbraio del 2023 per cinque anni aggiuntivi, che stabilisce una stretta collaborazione tra **Lepida** e il Consorzio GARR per ottimizzare le risorse disponibili, compreso l'utilizzo reciproco e senza costi aggiuntivi dei collegamenti esistenti



e realizzati da entrambe le parti. L'obiettivo principale di questi nuovi collegamenti è quello di indirizzare un maggior volume di traffico verso i punti di interscambio nazionali e internazionali, migliorando così la velocità di navigazione degli utenti sulla vasta rete conosciuta come "Big Internet".

AZIONI STRATEGICHE & SPECIALI

Protezione dei dati personali: un webinar sull'intelligenza artificiale



Si è svolto lo scorso 22 febbraio il webinar dedicato agli impatti dell'intelligenza artificiale sulla protezione dei dati personali. Il webinar ha dato la possibilità di presentare un'approfondita analisi svolta da **Lepida** sia con riferi-

mento al percorso di approvazione dell'Artificial Intelligence Act del Parlamento Europeo sia ad alcuni specifici casi relativi a ChatGPT, Chatbot e assistenti virtuali animati. Particolare rilievo è stato dato all'inquadramento che gli Stati membri dell'UE hanno dato al testo dell'AI Act concordato da Parlamento, Consiglio e Commissione UE del 6 dicembre 2023 soprattutto specificando le diverse regole previste in rapporto ai diversi livelli di rischio dei trattamenti. A seguire è stata illustrata una ricerca sull'utilizzo degli assistenti virtuali nei Comuni e due casi di utilizzo di Chatbot presso i Comuni di Rimini e Senigallia. La registrazione e le slide dell'incontro sono disponibili, previo accesso con SPID, su formazione.lepida.it. Coloro che non si sono precedentemente iscritti all'incontro possono richiedere l'accesso alla piattaforma inviando una e-mail a formazione@lepida.it indicando nome, cognome, e-mail e codice fiscale per accedere al materiale condiviso.

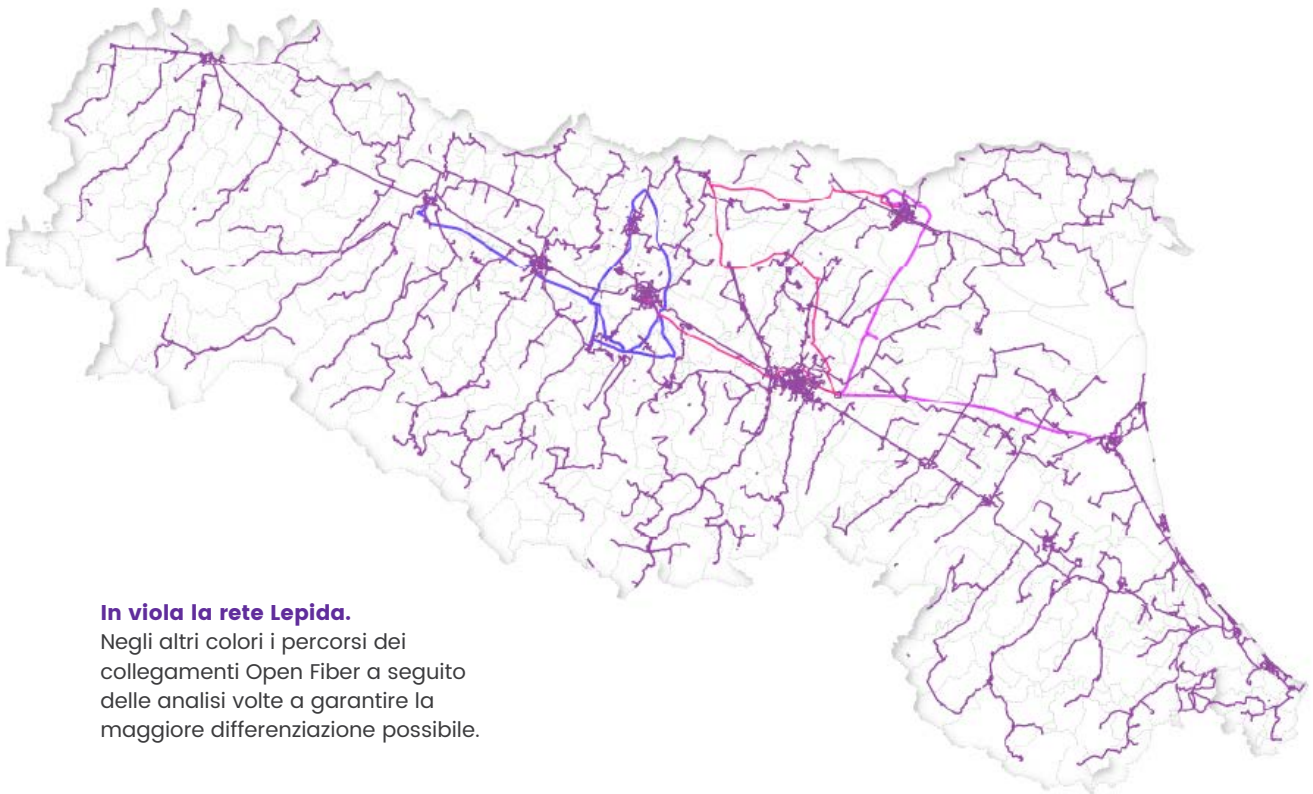


RETI

Terza via di connettività nei Datacenter regionali

Sono attivi i nuovi collegamenti 100Gbps tra i Datacenter di **Lepida**, nello specifico tra DC-PR e DC-MO, DC-MO e DC-FE, e infine tra DC-FE e DC-RA. I collegamenti realizzati sono stati progettati in aggiunta a quelli nativi e predisposti su Rete Lepida con lo specifico obiettivo di garantire la minore intersezione possibile con le tratte attuali per assicurare la maggiore resilienza sulla Rete Lepida a fronte di possibili guasti o danni. Proprio con questo obiettivo, nel mese di giugno il CDA di **Lepida** ha adottato una delibera con la quale ha reso nota la necessità di identificare Operatori TLC dai quali poter acquisire diritti d'uso su fibra ottica in modalità IRU. Al fine di realizzare, gestire e fornire una rete di telecomunicazioni a Banda Ultra Larga è stato identificato Open Fiber come Operatore in grado di fornire quanto richiesto. Durante la seconda parte dell'anno Open Fiber e **Lepida** hanno collaborato per progettare e realizzare i collegamenti richiesti. Il servizio fornito è un

trasporto point-to-point con singolo circuito dedicato in tecnologia OTN per il trasporto del traffico tra i Datacenter **Lepida**, con profilo di banda a 100Gbps comprensiva della realizzazione delle code urbane atte a portare la connessione all'interno delle sedi fisiche dei Datacenter. Tale servizio prevede, come detto, percorsi differenziati e il più possibile ortogonali rispetto alla Rete Lepida pre-esistente e attualmente utilizzata per i collegamenti dei Datacenter, con la minimizzazione degli schiacciamenti dei nuovi percorsi sulla Rete di Trasporto. Con questa nuova realizzazione la resilienza dei collegamenti tra Datacenter può contare su un ulteriore collegamento ad alta velocità, ad elevato livello di affidabilità, a beneficio dei servizi offerti agli Enti Soci. I circuiti sono già attivi e configurati come backup alla rete realizzata da **Lepida**. È in fase di completamento la quarta via in radio per i quattro Datacenter.



In viola la rete Lepida.

Negli altri colori i percorsi dei collegamenti Open Fiber a seguito delle analisi volte a garantire la maggiore differenziazione possibile.

WELFARE & INTEGRAZIONI DIGITALI

Progetto PADRION: PA e trasformazione digitale nella regione adriatica-ionica



Il progetto PADRION (Public Administrations facing Digital transformation as a community in the ADRION area) è stato selezionato per il finanziamento nell'ambito del Programma di cooperazione Interreg IPA ADRION 2021-2027. Il progetto affronta la sfida comune della trasformazione digitale e della capacità innovativa delle Pubbliche Amministrazioni. **Lepida** coordinerà il progetto che coinvolge organizzazioni pubbliche (Comuni e associazioni fra Comuni, Agenzie di sviluppo pubblico regionale) provenienti da Albania, Croazia, Grecia,

Italia, Montenegro, Macedonia del Nord e Serbia che si trovano di fronte a sfide territoriali simili legate alla transizione digitale. A livello locale il Comune di Piacenza è partner del progetto e porterà avanti una soluzione legata alle donne e al digitale, siano esse donne amministratrici della PA o comuni cittadine. PADRION vuole quindi affrontare la sfida comune della trasformazione digitale e rafforzare la capacità innovativa per sostenere una regione adriatica e ionica più intelligente. L'obiettivo generale è promuovere lo sviluppo sostenibile, migliorare la fornitura di servizi pubblici e favorire la crescita economica e la coesione sociale affrontando le sfide territoriali legate alla transizione digitale con un focus sulle donne. PADRION esporterà nella regione adriatica-ionica il modello regionale delle Comunità Tematiche e delle Agende Digitali Locali mediante un approccio transnazionale che coinvolge stakeholder provenienti da diverse regioni per creare un ambiente collaborativo e per promuovere strumenti basati sulle esigenze dei diversi territori. L'avvio è previsto presumibilmente a maggio-giugno, dopo la fase di negoziazione con l'Autorità di gestione IPA ADRION.

WELFARE & INTEGRAZIONI DIGITALI

L'Emilia-Romagna celebra l'eccellenza femminile nel digitale con il podcast "Women in Tech ER"



L'Emilia-Romagna si distingue ancora una volta per onorare il significativo contributo femminile nel campo delle scienze. Un ulteriore sforzo per promuovere l'uguaglianza di genere nel mondo digitale è incarnato nel podcast "Women in Tech ER", promosso dall'Assessorato all'Agenda Digitale della Regione Emilia-Romagna e da **Lepida**. Questo podcast innovativo si propone di esplorare e affrontare il divario digitale di genere da molteplici prospettive e in settori diversi. Le puntate del podcast "Women in Tech ER" sono il frutto di un ciclo di incontri tenuti tra il 2021 e il 2022, durante i quali esperte, ricercatrici e amministratrici pubbliche hanno analizzato il Digital Gender Gap, mettendo in luce casi di successo a livello regionale, nazionale e internazionale. Il podcast si concentra su temi cruciali come competenze digitali, raccolta e analisi dei dati, innovazione sociale e impatto

del digitale sul mondo del lavoro. Ospiti di spicco come Barbara Carfagna, Nicole Ticchi, Giulia Ferrari, Ivana Bartoletti, Florencia Andreola, Monica Costantini, Claudia Zampella, Enrica Cornaglia e Federica Meta offrono preziose prospettive su come ridurre il divario di genere nel settore tecnologico. Tutti i podcast sono disponibili in una [sezione dedicata del Portale Agenda Digitale dell'Emilia-Romagna](#).



WELFARE & INTEGRAZIONI DIGITALI

Laboratori sull'Osservatorio della Connettività: obiettivi e primi risultati



Qual è il tema cui i cittadini sono più sensibili quando si organizzano incontri a “marchio digitale” nei comuni del territorio regionale? Presto detto, la connettività. “Quando arriverà Internet/la fibra ottica a casa mia?” o “Come si può fare smart working se la rete non c'è o è lentissima?”. Regione Emilia-Romagna e **Lepida** hanno creato un **Osservatorio Connettività** che è online da

quasi un anno e che fornisce agli amministratori e ai cittadini un quadro aggiornato sullo stato della connettività per ogni civico del territorio emiliano-romagnolo. ADER e **Lepida** hanno pensato di promuovere questo strumento sui territori, con Laboratori rivolti ai cittadini dove presentare lo stato di avanzamento dei piani nazionali, far conoscere le possibili azioni che Comuni, Regione e **Lepida** possono mettere in campo e testare le funzionalità dell'Osservatorio, raccogliendo anche suggerimenti e segnalazioni per rendere le informazioni sempre più corrette. I primi due Laboratori si sono svolti nel Nuovo Circondario Imolese, un'azione promossa dalla Agenda Digitale Locale. I cittadini hanno trovato lo strumento facilmente utilizzabile e hanno indicato con molta chiarezza le aree dove maggiore è la necessità di connettività a fronte di un'offerta ancora non disponibile. I Laboratori si svolgeranno in altri territori, anche come azioni nel programma delle prossime edizioni di AftER Futuri Digitali.

WELFARE & INTEGRAZIONI DIGITALI

Comunità Tematiche: grande risposta da parte degli Enti del territorio



Sono 1.139 le iscrizioni al Sistema COMTem pervenute a valle della presentazione dell'8 febbraio. A partire dal 4 marzo si stanno svolgendo, a Bologna in presenza, gli incontri di avvio delle 10 Comunità Tematiche, con una rilevante partecipazione sia numerica che in termini di contributo attivo dei presenti. Ad oggi si sono incontrate le COMTem: Facilitazione Digitale (65 presenti), Documenti (72), Cittadini (68), Cybersecurity e Cloud (101), Integrazioni Digitali (65), Imprese (69). Entro il 15 aprile si incontreranno le COMTem Dati, IoT, Amministratori Digitali, Digital Gender Gap. Gli incontri di kick-off si svolgono lungo la mattinata in una dimensione convegnistica, con l'opportunità di incontrarsi, confrontarsi direttamente con i colleghi di tutti gli Enti aderenti: in sessione plenaria, oltre alla Declaratoria e alla “Carta d'Identità” della COMTem, attraverso due relazioni viene presentato lo stato dell'arte sul tema, mentre nelle sessioni parallele tutti i partecipanti han-

no modo di portare l'esperienza, il punto di vista del loro Ente per contribuire attivamente alla definizione delle attività cui la COMTem si dedicherà nel corso dell'anno. Per aggiornamenti: <https://digitale.regione.emilia-romagna.it/comtem>.



LEPIDA

Aggiornamenti PNRR



Nel mese di marzo si segnalano le seguenti novità e attività nell'ambito del PNRR: è stato pubblicato da ACN l'Avviso n. 8/2024 dedicato alle Pubbliche Amministrazioni, con l'obiettivo di rafforzare le infrastrutture e i servizi digitali italiani, e migliorare le competenze specialistiche necessarie a garantire adeguati livelli di cyber resilienza. La dotazione complessiva è di 50M€ e ogni progetto presentato è finanziabile per un massimo di 1,5M€, i soggetti ammessi sono consultabili nella pagina

di pubblicazione dell'avviso sul **sito di ACN**, mentre il 25 marzo scorso è scaduto il termine per la presentazione dei progetti. Si segnala inoltre che AgID ha pubblicato, in accordo con il DTD, il **Piano Triennale per l'Informatica nella PA 2024-2026** che costituisce il documento di programmazione strategica per la Pubblica Amministrazione. Come ulteriore attività in corso, su manifestazione di interesse da parte di alcuni Enti per l'istituzione di un servizio di backup immutabile, è stato pubblicato un form di ricognizione condiviso con i partecipanti al tavolo tecnico e disponibile a questo link <https://forms.gle/8sx9Xsuy5CSWV75P9>. Parallelamente è stata definita con il DTD, in ambito misura 1.4.1 Fascicolo del Cittadino, una strategia di proroghe e un percorso di asseveramento condiviso al fine di poter schedulare per ogni finestra di asseveramento 10 Enti al mese a partire da giugno 2024. Si ricorda che gli incontri di norma si tengono ogni venerdì dalle ore 11:30 alle 12:20, da remoto, collegandosi all'indirizzo incontri.pnrr.lepida.it; eventuali modifiche agli orari verranno comunicate con opportuno anticipo.

SOFTWARE & PIATTAFORME

Fascicolo del Cittadino misura 1.4.1: a Bologna una prima verifica col DTD

Il 14 febbraio si è svolta a Bologna, una riunione con il Dipartimento per la Trasformazione Digitale per illustrare le attività tecniche di adeguamento della piattaforma regionale Fascicolo del Cittadino, utilizzata dagli Enti del territorio per la candidatura alla misura 1.4.1 dei finanziamenti PNRR. Lo scopo dell'incontro era effettuare una prima verifica di quanto realizzato, in termini di conformità ai requisiti dell'avviso. In particolare il test è stato condotto mediante l'analisi del sito del Comune di Castel D'Aiano, dell'Unione dei Comuni dell'Appennino Bolognese. All'incontro, oltre a **Lepida** e a diversi Enti della Regione, hanno partecipato anche alcuni tecnici della Regione Veneto, del Comune di Padova e del fornitore Municipia, per un confronto di idee e innovazione in termini di trasformazione digitale. I temi di confronto e le verifiche hanno riguardato entrambe le componenti oggetto di asseverazione: cittadino informato e cittadino attivo. Gli esiti sono stati molto positivi, evidenziando che il

lavoro condotto è in linea a quanto il bando prevede, e in diversi casi anche molto più innovativo e completo, confermando la piena collaborazione tra **Lepida**, DTD, Regione Emilia-Romagna e i suoi Enti.



Le parole della Privacy

Data Protection Officer (DPO) o Responsabile per la Protezione dei Dati (RPD)



1. Chi è il Responsabile per la Protezione dei Dati? È **Lepida** nel caso degli Enti Soci che hanno aderito al servizio di supporto per gli adempimenti GDPR e spetta al Titolare del Trattamento (ovvero l'Ente) comunicarlo all'Autorità Garante per il trattamento dei dati personali. Il RPD è una figura introdotta dal GDPR e può essere un soggetto interno o esterno all'Ente. Sono tenuti alla sua designazione il Titolare e il Responsabile del Trattamento (nei casi previsti dall'art. 37, par. 1). Il RPD deve avere competenze giuridiche, informatiche, di risk management e di analisi dei processi.

2. A quali obblighi è soggetto il RPD? Il RPD deve essere in grado di assolvere ai compiti di cui all'articolo 39 del GDPR: informazione, formazione, consulenza e sorveglianza dell'adempimento della disciplina privacy. Coopera e costituisce il punto di contatto con l'Autorità Garante per la protezione dei dati personali per le questioni connesse al trattamento dei dati personali.

3. Perché in inglese si chiama Data Protection Officer? "Data Protection Officer" tradotto in italiano con "Responsabile della Protezione dei Dati" ha spesso creato confusione con il "Responsabile del trattamento dei dati personali", che in inglese è "Data Processor". Il Data Protection Officer è una figura indipendente e autonoma, che affianca il Titolare e il Responsabile del trattamento.

Mancata comunicazione dei dati di contatto del RPD: le sanzioni del Garante

Il 2024 è iniziato con 4 provvedimenti sanzionatori (provvedimenti nn. **9979112**, **9979128**, **9979152**, **9979171**) adottati dal Garante nei confronti di altrettanti Enti Locali, a conclusione della prima fase di un'indagine avviata per verificare il rispetto dell'obbligo di comunicazione all'Autorità stessa dei dati di contatto del Responsabile per la Protezione dei Dati (RPD/DPO). Il Garante ha applicato a 3 Enti Locali una sanzione di 2.000 euro ciascuno, mentre al quarto ha inflitto una sanzione di 5.000 euro, maggiorata poiché l'inadempimento ha riguardato la nomina di 2 RPD. In tutti i provvedimenti sanzionatori l'Autorità ha ricordato che, se il Titolare del trattamento dei dati personali è un soggetto pubblico, è obbligato a designare un RPD e a comunicare i relativi dati attraverso l'apposita procedura messa a disposizione sul suo **sito web**. Nelle **Linee-guida sui Responsabili della Protezione dei Dati (RPD)**, si specifica che "L'articolo 37, settimo paragrafo, del **Regolamento 2016/679** impone al Titolare o al Responsabile del trattamento di pubblicare i dati di recapito del RPD, e di trasmetterli alla pertinente Autorità di controllo. Queste disposizioni mirano a garantire che tanto gli interessati, quanto il Garante, possano contattare il RPD in modo facile e diretto senza doversi rivolgere a un'altra struttura operante presso il Titolare/Responsabile". Anche il **Documento di indirizzo su designazione, posizione e compiti del Responsabile della protezione dei dati (RPD) in ambito pubblico** pubblicato dal Garante precisa che "per quanto concerne la comunicazione all'Autorità, si evidenzia che il Garante ha reso disponibile un'apposita **procedura online** non solo per la comunicazione, ma anche per la variazione e la revoca del nominativo del RPD designato. Tale procedura rappresenta l'unico canale utilizzabile a questo specifico fine ed è reperibile alla pagina <https://servizi.gpdp.it/comunicazionerpd/s/> dove sono riportate anche le apposite istruzioni e le relative **FAQ**". Infine l'Autorità Garante ha già avviato una nuova serie di controlli, indirizzati a una platea più ampia di Enti, volta a sanzionare coloro non hanno ancora adempiuto all'obbligo di comunicazione dei dati del RPD.



Rete Lepida

SCUOLE COLLEGATE	→ 2.475 [+20]
PUNTI WIFI	→ 12.003 [+50]
UTENTI WIFI *	→ 4.240.257 [+133.593]
PUNTI ACCESSO LEPIDA	→ 3.966 [+14]
PUNTI METROPOLITANI	→ 1.939 [+16]
BANDA INTERNET	→ 52 Gbps
ACCENSIONI NUOVE SEDI IN BUL	→ 28

Piano BUL

COMUNI CON UNITÀ IMMOBILIARI IN VENDIBILITÀ FTTH	→ 187 [+3]
UNITÀ IMMOBILIARI IN VENDIBILITÀ FTTH	→ 306.998 [+4.322]

Aree industriali

AREE PRODUTTIVE ABILITATE ALLA BUL	→ 282
AZIENDE COLLEGATE	→ 534
BANDA UTILIZZATA DALLE AZIENDE	→ 7 Gbps

Datacenter

CORE SU MACCHINE VIRTUALI	→ 8.386 [+194]
TB DI STORAGE AS A SERVICE	→ 22.279 [+345]

LepidaID**

IDENTITÀ SPID LEPIDAID ATTIVATE	→ 1.281.498 [+8.992]
SPORTELLI SPID LEPIDAID	→ 1.758 [+18]
ACCESSI AI SERVIZI	→ 117.038.174 [+3.046.066]

Fascicolo Sanitario Elettronico***

ACCESSI	→ 88.291.713 [+4.158.052]
DOCUMENTI CONSULTATI	→ 100.275.526 [+5.562.852]

Cartella SOLE

MEDICI ABILITATI	→ 1.762 [+11]
ASSISTITI E GESTITI	→ 2.450.383
PRESCRIZIONI FARMACEUTICHE EMESSE	→ 125.567.448 [+2.224.423]
PRESCRIZIONI SPECIALISTICHE EMESSE	→ 43.548.356 [+999.060]
REFERTI PRESENTI	→ 42.750.723 [+896.477]

Accensioni nuove sedi in BUL

- Azienda USL di Parma, Fattoria di Vigheffio, Collecchio (PR)
- Azienda USL di Bologna, Casa della Salute di Castel Maggiore (BO)
- Centro diurno di Ravarino, Ravarino (MO)
- Unione Terre e Fiumi sede principale, Copparo (FE)
- Scuola dell'infanzia Caldarone, Minerbio (BO)
- Scuola dell'infanzia Selva Malvezzi, Molinella (BO)
- Scuola dell'infanzia Buon Pastore, Ravenna
- Scuola dell'infanzia Rasponi Del Sale, Ravenna
- Scuola dell'infanzia Arcobaleno, Misano Adriatico (RN)
- Scuola dell'infanzia Il Giardino Magico, Misano Adriatico (RN)
- Scuola Primaria, Boretto (RE)
- Scuola Primaria Debbi, Casalgrande (RE)
- Scuola Primaria Battisti, Soliera (MO)
- Scuola Primaria Avogli, Bologna
- Scuola Primaria Mesola, Mesola (FE)
- Scuola Primaria Torre, Ravenna
- Scuola Primaria Iqbal Masih, Ravenna
- Scuola Primaria Monsignor Mesini, Ravenna
- Scuola Primaria Monsignor Morelli, Ravenna
- Scuola Primaria Moretti, Ravenna
- Scuola Primaria Don Baronio, Cesena
- Scuola Primaria Colombo, Misano Adriatico (RN)
- Scuola Secondaria di primo grado Pizzi, Fornovo di Taro (PR)
- Scuola Secondaria di primo grado Mattei, Ravenna (RA)
- Scuola Secondaria di primo grado Giovanni XXIII, Misano Adriatico (RN)
- Università di Parma, Sede di Piacenza
- COC, Polo sicurezza di Castel Maggiore (BO)
- CoNaSe (Consorzio Nazionale Sementi) Soc. Coop. Agr., Conselice (RA)

Contatti info e assistenza

PRENOTAZIONI CONTATTI DIRETTI (SPORTELLI)	→ 12.784.014 [+46.686]
PRENOTAZIONI CONTATTI INDIRETTI (CALL CENTER)	→ 4.545.914 [+32.034]
CONTATTI SERVIZIO DI ASSISTENZA AL CITTADINO FSE E ALTRI SERVIZI SANITARI ONLINE	→ 4.558.084 [+36.837]

Cartelle cliniche

PAGINE DIGITALIZZATE DAL CENTRO SCANSIONI	→ OLTRE 382 M [+2.283.638]
CARTELLE CLINICHE DEMATERIALIZZATE	→ OLTRE 3,8 M [+20.881]

* Rilevazione ultimi 365 giorni

** Rilevazione sulla popolazione domiciliata in Emilia-Romagna

*** Rilevazione dal 01/01/2023 su soggetti in vita e residenti in Emilia-Romagna