

lepida

Newsletter #187 05/2024

ACCESSO

Punti CUP Bologna: novità per gli accessi ai servizi di Anagrafe Sanitaria



Al fine di ridurre i tempi di attesa e offrire un'esperienza più efficiente agli utenti, dal 20 maggio 2024, nella fascia oraria 12:30-17:30, è possibile accedere ai servizi di Anagrafe Sanitaria solo su appuntamento. In tutti gli altri orari rimane la possibilità di accedere direttamente al servizio. L'iniziativa interessa i punti CUP che attualmente erogano il servizio anche nella fascia pomeridiana, presenti presso l'Ospedale Maggiore, il Poliambulatorio Mengoli e le Case della Comunità di Borgo-Reno, Navile e Porto-Saragozza. L'accesso su appuntamento per le pratiche di Anagrafe - che interessano servizi come iscrizione al Servizio Sanitario Regionale, scelta/cambio/revoca del Medico di Medicina Generale/Pediatra di Libera Scelta e registrazione esenzioni di tipo sanitario - è un progetto che **Lepida** ha proposto all'Azienda USL di Bologna già nel 2019 con una prima applicazione sperimentale su solo 5 punti CUP di Bologna e con una successiva estensione - a fronte del positivo riscontro da parte dell'utenza - a tutti i punti CUP, sia del Distretto di Bologna che dell'Area Metropolitana, nell'aprile 2021. Attualmente viene utilizzato da circa il 20% dei cittadini di Bologna che accedono ai servizi di Anagrafe e coesiste con l'accesso diretto in tutte le fasce orarie di erogazione del servizio di Anagrafe Sanitaria. Dal 20 maggio nei punti CUP coinvolti dall'iniziativa diventa invece modalità esclusiva di accesso nella fascia pomeridiana,

comportando così una semplificazione delle operazioni da svolgersi da parte degli operatori a fine turno, e in generale una migliore gestione delle code nella fase di chiusura del servizio. I canali di prenotazione sono stati implementati con un'ulteriore funzionalità online, disponibile sul **Fascicolo Sanitario Elettronico** e su **CUPWeb**. I canali attualmente disponibili per prenotare sono: il call center, tramite il numero 051 4206221 (attivo da lunedì a venerdì: 7:30-17:30 e il sabato: 7:30-12:30, con servizio di segreteria telefonica); online, tramite il Fascicolo Sanitario Elettronico o il CUPWeb; gli Sportelli CUP del territorio e **Zerocoda** (canale attivo unicamente per la Casa della Comunità del Navile). I risultati dell'iniziativa e il livello di gradimento da parte dell'utenza permetteranno di valutare i presupposti e le condizioni per una riorganizzazione definitiva del sistema di accesso diretto ai Punti CUP.

SICUREZZA, AMBIENTE & EMERGENZA

Sostenibilità Digitale UNI 147



Con la costituzione della nuova Area aziendale Energia & Ambiente, prevista nel Piano Industriale 2024-2026, è stata avviata l'implementazione di politiche e indicatori in ambito ESG (ambientale, sociale e di governance), al fine di indirizzare e misurare le attività di **Lepida** in linea con gli obiettivi definiti nell'Agenda ONU 2030 per lo sviluppo sostenibile. In quest'ottica si articola la collaborazione con la Fondazione per la Sostenibilità Digitale, la prima fondazione di ricerca riconosciuta in Italia dedicata ad approfondire i temi della sostenibi-

lità digitale, di cui **Lepida** è socia nonché componente del Comitato Scientifico. Attraverso l'applicazione della Prassi UNI 147:2023, creata dalla Fondazione per misurare la sostenibilità delle imprese nei progetti di trasformazione digitale, **Lepida** potrà valutare i propri progetti tramite 58 indicatori (KPI) che connettono a priori la digitalizzazione dei processi ai principi e obiettivi di sostenibilità internazionali declinati anche dalla Regione Emilia-Romagna nel piano di Strategia Regionale Agenda ONU 2030 per lo sviluppo sostenibile.



DIGITAL INNOVATION HUB EMILIA-ROMAGNA

MoU PRECINCT:
le attività continuano

I risultati del progetto europeo PRECINCT e le possibili evoluzioni sono stati presentati a metà maggio al Forum Mondiale sulle Tecnologie per la Sicurezza Pubblica (WF PST), organizzato dal settore delle Reti di Telecomunicazioni del Futuro (FNI) di IEEE, l'associazione internazionale degli Ingegneri Elettrici ed Elettronici con sede negli Stati Uniti. Il Forum ha raccolto esperienze e progetti a livello mondiale per individuare gli attuali gap tecnologici e organizzativi da superare per aumentare l'efficacia nella prevenzione e nella risposta agli eventi che impattano sulla sicurezza della popolazione. Le possibili evoluzioni di PRECINCT sono state condivise in due articoli che richiamano la gerarchia di architetture basate sul modello dell'Architettura di Impresa del National Institute of Standards and Technology statunitense (NIST). Nel primo articolo l'uso del modello del NIST è stato declinato per l'impostazione di una Architettura dell'Informazione (InfoA) coerente con l'ottica di ridurre l'impatto in termini di richieste organizzative e risorse da rivolgere ai partner

che intendono costituire il centro di coordinamento tra gli operatori di infrastrutture critiche (3C) previsto da PRECINCT. Nel secondo articolo è stata delineata l'Architettura dei Sistemi Informativi in grado di supportare la InfoA ipotizzata. Entrambi i lavori hanno riscosso un buon interesse. Il software di PRECINCT è ancora attivo su infrastruttura **Lepida** per i partner del Living Lab che si è costituito nel 2021 a Bologna, e sono in corso interlocuzioni per allargarlo a ulteriori attori.





LEPIDA

DisplayER: un nuovo strumento per gli Enti Soci di Lepida

Da un'idea nata per il premio Agenda Digitale 2023 Emilia-Romagna, **Lepida** ha sviluppato DisplayER: uno strumento in grado di mostrare in tempo reale i dati territoriali di reti e servizi riferiti ai singoli Enti Soci. Il dispositivo, già in uso da 15 Soci, è dotato di un pannello LED RGB 64x64 e di una scheda Arduino, che si collega automaticamente alla rete EmiliaRomagnaWiFi. DisplayER recupera e restituisce i dati relativi all'Ente di interesse, profilato tramite il proprio codice Istat, utilizzando l'indirizzo IP come riferimento. Per attivarlo è sufficiente disporre di una presa di corrente e del servizio EmiliaRomagnaWiFi (nativamente originario da Rete Lepida). DisplayER si collega automatica-

mente a EmiliaRomagnaWiFi e mostra dati relativi alle reti - come ad esempio numero di scuole connesse in Banda Ultra Larga, Aree Industriali abilitate, utenti WiFi - e ai servizi - come ad esempio il numero di accessi al Fascicolo Sanitario Elettronico e il numero di accessi ai servizi con SPID LepidaID. Uno strumento pensato per condividere, monitorare e valorizzare i risultati digitali dei singoli territori. La versatilità di DisplayER consente, agli Enti che ne fanno richiesta, di integrare anche dati specifici messi a disposizione dagli Enti stessi. Per informazioni sui costi e ulteriori dettagli, è possibile scrivere all'indirizzo email accounting@lepida.it.

DisplayER

SOFTWARE & PIATTAFORME

COT: lo stato dell'arte del progetto e le sfide del PNRR



Lo scorso 17 maggio è stata rilasciata la versione 1.0 della Piattaforma COT (Centrali Operative Territoriali), che consentirà la gestione dei diversi casi d'uso previsti dal Progetto per la gestione e il trasferimento dei pazienti che necessitano di supporto a seguito della dimissione ospedaliera. In accordo con la Regione Emilia-Romagna e le Aziende sanitarie, è stata avviata la messa in produzione della prima versione del software COT, con un anticipo di circa un mese e mezzo rispetto

alla pianificazione iniziale. Ciò consente di essere pronti per le verifiche che gli ingegneri indipendenti individuati dovranno compiere per il superamento della check list definita dall'Unità di missione ministeriale per superare l'asseverazione e l'ottenimento dei fondi PNRR. Oltre alla soluzione, è stata finalizzata anche la configurazione degli operatori aziendali, comunicata dalle Aziende sanitarie a **Lepida**. Sono stati inoltre resi disponibili i contenuti formativi sulla piattaforma di formazione di **Lepida** fruibili in modalità e-learning. Il corso "COT Centrale Operativa Territoriale - Modulo Base" è articolato in 17 brevi video lezioni che spiegano specifiche funzionalità della nuova Piattaforma. È stato predisposto un team di contatto, raggiungibile tramite indirizzo email helpdesk.cot@lepida.it, per la segnalazione di anomalie o richieste di supporto. I rilasci che seguiranno completeranno il piano di progetto includendo gli altri scenari previsti, per garantire la piena copertura dei requisiti e degli obiettivi progettuali.

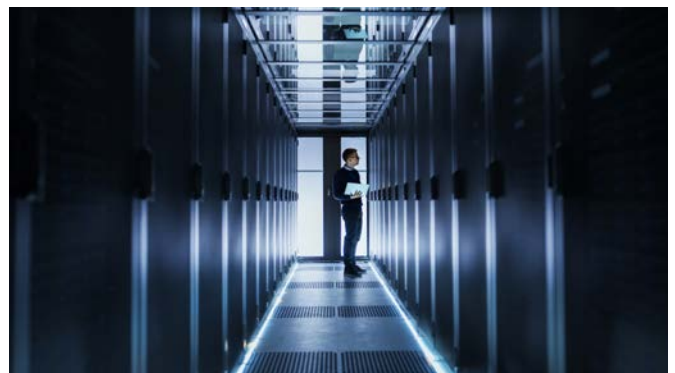
DATACENTER & CLOUD

Lavori in corso per la migrazione al cloud delle Aziende sanitarie



Sono attualmente in corso le attività di migrazione al cloud delle Aziende sanitarie finanziate dal PNRR. All'Avviso I.1. e I.2. ASL/AO, volto alla migrazione al cloud verso il Polo Strategico Nazionale (PSN) e/o verso infrastrutture della PA qualificata, hanno aderito tutte le otto Aziende sanitarie regionali e le quattro Aziende ospedaliere. Le Aziende sanitarie, sotto la guida della Direzione regionale competente, hanno optato prevalentemente per la migrazione ai Datacenter gestiti da **Lepida**. Complessivamente, sono stati candidati alla migrazione 181 servizi, coprendo quasi tutte le 40 categorie di servizi individuati dall'Avviso. Un dato significativo è che quasi un terzo delle attività di migrazione sono già state avviate con risorse proprie a partire dal 1 febbraio 2020, a dimostrazione dell'impegno autonomo delle Aziende sanitarie nel processo di digitalizzazione e adeguamento tecnologico. Per quanto riguarda la tempistica, è previsto che, salvo proroghe, quasi l'80% dei servizi siano migrati entro settembre 2024, mentre il trasferimento dei

restanti servizi sarà completato entro gli ultimi mesi del 2025. La scelta della Regione e delle Aziende sanitarie di concentrare la migrazione verso i quattro Datacenter regionali gestiti da **Lepida** è motivata dalla complessità di trasferire un ecosistema applicativo e tecnologico altamente interconnesso, costruito nel corso di almeno due decenni, beneficiando di una soluzione infrastrutturale e gestionale consolidata negli anni.



LEPIDA

Intelligenza artificiale e Pubblica Amministrazione



Il Consiglio europeo ha dato il via libera definitivo alla normativa per l'intelligenza artificiale (AI Act) che entrerà in vigore tra due anni e ha adottato il regolamento su un'Europa interoperabile. Si tratta della prima legge mondiale su questa materia che stabilisce una serie di obblighi ai fornitori e sviluppatori di sistemi AI in base ai diversi livelli di rischio identificati. Una sfida tecnologica che riguarda tutti: imprese, cittadini e anche le PA, dove il ricorso ad algoritmi intelligenti, conoscibili, comprensibili, giustificabili e trasparenti, e l'incorporazione di interessi privati nella decisione pubblica, possono rivelarsi una potente leva di innovazione, in grado di ripensare l'organizzazione del lavoro, la gestione e l'erogazione dei servizi. In un panorama attuale di frammentazione normativa, mancanza di modelli di benchmarking e interdisciplinarietà, la compliance normativa dei modelli di rischio e delle linee guida ora dettate dovrà essere supportata rispetto alla vigente disciplina sulla responsabilità amministrativa, sui principi di imparzialità e buon andamento, di trasparenza e partecipazione, sul

diritto di accesso rispetto al procedimento amministrativo e alla decisione, sulla ragionevolezza umana alla base del processo amministrativo, sui contratti e prezzi degli appalti, sul copyright, sul GDPR. **Lepida** si innesta in questo contesto quale strumento al servizio degli Enti in grado di stare al passo con i tempi, per contribuire da un punto di vista tecnologico e infrastrutturale a mettere a disposizione strumenti per migliorare la gestione della spesa e la qualità della vita sulla base dell'accesso ai dati che conosciamo. L'obiettivo è quello di aumentare l'efficienza operativa e la soddisfazione degli utenti con servizi sempre più personalizzati e interattivi mantenendo forte attenzione al fatto che tutti i sistemi utilizzati rimangano equi mediante l'adozione di un approccio equilibrato che consideri le implicazioni etiche e sociali e garantisca, di conseguenza, le adeguate strategie di tutela e salvaguardia dei diritti di tutti i soggetti coinvolti, oltre alla ambiziosa conoscibilità del procedimento matematico algoritmico alla base delle scelte per non creare asimmetrie di diritti o discriminazioni.

SOFTWARE & PIATTAFORME

Lepida sperimenta l'intelligenza artificiale nello sviluppo del software



L'intelligenza artificiale rappresenta una straordinaria opportunità per migliorare la produttività in vari settori industriali. Negli ultimi mesi, **Lepida** ha collaborato con importanti aziende del settore ICT per sperimentare l'uso dell'AI nella produzione di software. Sono state condotte diverse fasi di verifica per definire gli ambiti di utilizzo, iniziando con la definizione di test automatici basati sull'intelligenza artificiale, per poi sperimentare l'uso dell'AI nella creazione di componenti di procedure via via più complesse. Sono in corso valutazioni su vari strumenti offerti da diversi attori di mercato, ognuno con potenzialità e specializzazioni differenti, che si evolvono rapidamente con nuove versioni e miglioramenti nelle prestazioni. In questo contesto dinamico, è stata avviata una sperimentazione sull'uso di GitHub Copilot con l'IDE Visual Studio Code. I risultati sono stati interessanti: per le tre figure coinvolte, composte da uno sviluppatore junior e due sviluppatori senior, è stato registrato un aumento di produttività percepito di

circa il 18%. Questo primo riscontro sta incoraggiando **Lepida** a valutare l'estensione degli strumenti ad altri sviluppatori. Ovviamente, sarà necessario prevedere un adeguato percorso formativo per l'uso degli strumenti individuati, un aspetto che rappresenta un ulteriore elemento nella valutazione complessiva dell'estensione della sperimentazione.



LEPIDA

Aggiornamenti PNRR



A maggio sono numerose le novità che hanno riguardato il PNRR. In data 07.05.2024 sono stati pubblicati quattro nuovi avvisi, nello specifico si riportano: l'Avviso sulla Misura 1.4.5 "Piattaforma Notifiche Digitali" rivolta ai Comuni con una dotazione da 50M€ e scadenza in data 20.09.2024, l'Avviso relativo alla Misura 1.4.3 "Adozione app IO" rivolta ai Comuni con una dotazione da

30M€ e scadenza in data 20.09.2024, l'Avviso relativo alla Misura 1.1 "Infrastrutture digitali" rivolto alle PA Centrali, altri Enti, Istituti di ricerca e AFAM, AAOO con una dotazione da 280M€ e scadenza in data 08.07.2024 e infine l'Avviso relativo alla Misura 1.4.3 "Adozione piattaforma pagoPA" rivolto ad ASL, Enti regionali, Università, Istituti di ricerca e AFAM, Aziende ospedaliere e Agenzie regionali con una dotazione da 10M€ e scadenza in data 20.09.2024. Relativamente alla Misura 1.4.5 e SEND, **Lepida**, in qualità di intermediario tecnologico dei pagamenti (PayER), ha comunicato agli Enti, e comunicherà a PagoPA, la scelta di integrazione in modalità asincrona per permettere di garantire la continuità operativa, di semplificare l'integrazione, di evitare penali in caso di disservizi non programmati e di ottenere un'integrazione implicita con SEND. Si ricorda che gli incontri di norma si tengono ogni venerdì dalle ore 11:30 alle 12:20, da remoto, collegandosi all'indirizzo incontri.pnrr.lepida.it; eventuali modifiche agli orari verranno comunicate con opportuno anticipo.

AZIONI STRATEGICHE & SPECIALI

Cresce la Rete IoT: accordi con BT-Retelit e TLC Polesine

Mentre prosegue l'adesione da parte degli Enti Soci - che ha superato il numero di 80 tra Comuni, Unioni, Consorzi e altri Enti - al protocollo standard per l'IoT nelle modalità semplificate recentemente adottate e disponibili nella [sezione dedicata](#) del sito di **Lepida**, si allarga la collaborazione regionale e interregionale. Sono stati recentemente firmati due nuovi accordi: il primo della durata di 3 anni con Retelit Enià, società che offre servizi di comunicazione e ICT nelle province di Piacenza, Parma e Reggio Emilia per mettere reciprocamente a disposizione infrastrutture e piattaforme nonché informazioni su piani e programmi relativi allo sviluppo dell'IoT a partire da una progettualità comune da condividere con il Comune di Parma. Il secondo con TLC Polesine, società in house costituita dal Consorzio per lo Sviluppo del Polesine quale Ente realizzatore della infrastruttura della banda larga nella Provincia di Rovigo. L'accordo della durata di 1 anno prevede la messa a disposizione dell'accesso alle piattaforme Rete PA IoT e

SensorNet che risiedono presso i Datacenter di **Lepida** nonché il supporto tecnico a Polesine TLC per il corretto utilizzo delle stesse.



Le parole della privacy

I diritti degli interessati



Il Regolamento generale sulla protezione dei dati personali (GDPR), riconosce una serie di diritti alla persona fisica (**interessato**) di cui sono trattati i dati personali: 1. Il **diritto di accesso** che permette di ottenere l'accesso ai propri dati personali in modo chiaro e di facile comprensione. 2. Il **diritto di rettifica** che permette di richiedere modifiche ai propri dati personali nel caso in cui siano inesatti. 3. Il **diritto di cancellazione** (o **diritto all'oblio**), che dà la possibilità di chiedere al titolare la cancellazione dei propri dati senza ingiustificato ritardo. 4. Il **diritto di limitazione del trattamento** che consente di ottenere una limitazione del trattamento quando: i dati sono inesatti; il trattamento è illecito; i dati sono necessari in sede giudiziaria; viene esercitato il diritto di opposizione. 5. Il **diritto alla portabilità dei dati** con cui l'interessato può chiedere al titolare di ricevere i suoi dati in formato strutturato per trasmetterli a un altro titolare o la trasmissione diretta dei suoi dati da un titolare all'altro se tecnicamente fattibile. 6. Il **diritto di opposizione** con cui l'interessato ha la possibilità di opporsi in qualsiasi momento al trattamento dei propri dati personali: il titolare ha l'obbligo di astenersi dal trattamento, salvo che dimostri l'esistenza di motivi legittimi e inoppugnabili.

Schemi standard di pubblicazione dei dati da parte delle PA, per rispettare gli obblighi di trasparenza online

Parere positivo del Garante che richiede contestualmente ad ANAC di innalzare il livello di tutela.

ANAC ha sottoposto al parere del Garante privacy 14 **schemi standard** per la pubblicazione online dei documenti, delle informazioni e dei dati da parte delle PA, finalizzati al rispetto degli obblighi di trasparenza amministrativa.

Con il **provvedimento 22 febbraio 2024, n. 92** si sono stabiliti alcuni elementi di particolare importanza. In particolare: 1) si limita la pubblicazione dei dati di contatto all'ufficio (e non alla persona), a cui il cittadino può rivolgere le proprie richieste (ad es. numeri di telefono e caselle di posta elettronica istituzionali); 2) con riferimento ai dati dei soggetti vincitori di concorsi, si pubblica la posizione in graduatoria, il nome e cognome, ed eventualmente la data di nascita, escludendo altre informazioni; 3) vanno oscurati i dati personali presenti nell'oggetto degli accordi stipulati con soggetti privati o con altre PA, il cui elenco viene pubblicato online; 4) vanno eliminati i nominativi e i dati identificativi di persone fisiche destinatarie di benefici economici; 5) le PA, nel pubblicare gli atti degli organismi indipendenti di valutazione, devono indicare in forma anonima i dati personali; 6) in caso di class action, va esclusa la pubblicazione dei nomi delle persone fisiche. Il Garante ha anche chiesto ad ANAC di innalzare il livello di tutela: ad esempio, nel caso di pubblicazione dei dati inerenti alla valutazione della performance e alla distribuzione dei premi al personale, le PA non devono pubblicare dati troppo dettagliati, che possano identificare il dipendente e l'ammontare del premio erogato a suo favore.



Rete Lepida

SCUOLE COLLEGATE	→ 2.510 [+12]
PUNTI WIFI	→ 12.198 [+79]
UTENTI WIFI *	→ 4.479.288 [+106.826]
PUNTI ACCESSO LEPIDA	→ 4.004 [+17]
PUNTI METROPOLITANI	→ 1.939
BANDA INTERNET	→ 62 Gbps
ACCENSIONI NUOVE SEDI IN BUL	→ 21

Piano BUL

COMUNI CON UNITÀ IMMOBILIARI IN VENDIBILITÀ FTTH	→ 190 [+1]
UNITÀ IMMOBILIARI IN VENDIBILITÀ FTTH	→ 319.458 [+3.896]

Aree industriali

AREE PRODUTTIVE ABILITATE ALLA BUL	→ 282
AZIENDE COLLEGATE	→ 535
BANDA UTILIZZATA DALLE AZIENDE	→ 7,0 Gbps

Datacenter

CORE SU MACCHINE VIRTUALI	→ 9.066 [+186]
TB DI STORAGE AS A SERVICE	→ 23.475 [+380]

LepidaID**

IDENTITÀ SPID LEPIDAID ATTIVATE	→ 1.301.105 [+9.316]
SPORTELLI SPID LEPIDAID	→ 1.660 [-114]
ACCESSI AI SERVIZI	→ 124.240.225 [+3.570.500]

Fascicolo Sanitario Elettronico***

ACCESSI	→ 99.111.835 [+5.145.183]
DOCUMENTI CONSULTATI	→ 115.122.783 [+7.179.336]

Cartella SOLE

MEDICI ABILITATI	→ 1.752 [-1]
ASSISTITI E GESTITI	→ 2.478.946 [+117.601]
PRESCRIZIONI FARMACEUTICHE EMESSE	→ 130.329.652 [+2.371.280]
PRESCRIZIONI SPECIALISTICHE EMESSE	→ 45.409.765 [+876.777]
REFERTI PRESENTI	→ 44.534.833 [+811.958]

Accensioni nuove sedi in BUL

- Azienda USL di Parma - CdS di Medesano, Medesano (PR)
- Azienda USL di Modena c/o Comune di Modena
- Azienda USL di Modena c/o Comune di Montese, Montese (MO)
- Fondazione Sport Reggio Emilia, Reggio nell'Emilia
- Reggia di Rivalta, Reggio nell'Emilia
- Biblioteca Rodari, Ferrara
- Centro per le Famiglie di via Darsena, Ferrara
- Centro Piccola Casa, Ferrara
- Spazio Bambini Piccola Casa, Ferrara
- Scuola dell'infanzia Ponte Santo, Imola (BO)
- Scuola dell'infanzia Via Zenzalino - Ospital Monacale, Argenta (FE)
- Scuola Primaria San
- Francesco D'Assisi, Correggio (RE)
- Scuola Primaria Fresu, Castenaso (BO)
- Scuola Primaria Marconi, Castenaso (BO)
- Scuola Primaria Bizzi Pedagna, Imola (BO)
- Scuola Primaria Bizzi Pedagna - aule distaccate, Imola (BO)
- Scuola Primaria Campanella, Imola (BO)
- Scuola Primaria Pascoli, Ravenna
- Scuola Secondaria di primo grado Orsini, Imola (BO)
- Conservatorio Nicolini, Piacenza
- Istituto Superiore di Studi Musicali Peri, Reggio nell'Emilia

Contatti info e assistenza

PRENOTAZIONI CONTATTI DIRETTI (SPORTELLI)	→ 12.878.886 [+46.602]
PRENOTAZIONI CONTATTI INDIRECTI (CALL CENTER)	→ 4.605.851 [+29.498]
CONTATTI SERVIZIO DI ASSISTENZA AL CITTADINO FSE E ALTRI SERVIZI SANITARI ONLINE	→ 4.636.811 [+38.330]

Cartelle cliniche

PAGINE DIGITALIZZATE DAL CENTRO SCANSIONI	→ OLTRE 387 M [+2.711.391]
CARTELLE CLINICHE DEMATERIALIZZATE	→ OLTRE 3,8 M [+21.350]

* Rilevazione ultimi 365 giorni

** Rilevazione sulla popolazione domiciliata in Emilia-Romagna

*** Rilevazione dal 01/01/2023 su soggetti in vita e residenti in Emilia-Romagna